

**DUURZAAM, EERLIJK EN VRIJ**  
**BOUWEN AAN DE**  
**IDEALE DORPEN**

**VERKIEZINGSPROGRAMMA 2022**



**GROENLINKS**  
**DUIVEN, GROESSEN EN LOO**

# LEVEN IN DUIVEN, GROESSEN, LOO

Duiven, Groessen en Loo. In het verleden drie kleine kernen in een landelijk gebied, gelegen onder de rook van grote stad Arnhem. In de jaren '70 flink gegroeid en vanaf de jaren '90 groot geworden als groeikern. Niet alleen qua huizenbouw is onze gemeente gegroeid, ook ons industriegebied is groots geworden. We leven inmiddels met vijfentwintigduizend mensen in onze dorpen.

Toch is de landelijke oorsprong nog altijd aanwezig. Kijk naar de brede opzet van onze wijken, de oude fruitbomen die bijv. in de Husselarijstraat in Loo het straatbeeld bepalen. De kenmerkende weidse aanblik tussen onze mooie dorpen. En niet te vergeten het sociale leven, dat ons nog steeds verbindt.

Dat sociale vangnet van mensen is ergens onderliggend nog altijd aanwezig. Mensen zetten zich indien nodig nog in voor elkaar en dat wordt gewaardeerd, maar helaas wordt de basis voor deze sociale inzet steeds wankeler. Er wordt teveel van mensen verwacht. We zijn druk met het werk, het gezin, de familie. Met mantelzorgen, met verenigingen. Waar houden we nog tijd en ruimte over? We kunnen met elkaar onze samenleving anders inrichten. Zodat we weer tijd en ruimte krijgen om ons in te zetten voor elkaar. Een inclusieve samenleving, met een plek voor iedereen.

Er komen op dit moment veel ontwikkelingen op ons af. Richting 2030 moeten er grote stappen gezet worden en komen we voor lastige keuzes te staan. Waar bouwen we de woningen die zo hard nodig zijn? Hoe versterken we ons landschap? Waar brengen we plaatsen voor ontmoeting en sociaal contact onder en welke klimaatpositieve maatregelen zetten we in de schijnwerper?

Om deze keuzes zo goed mogelijk te maken hebben we een gemeenteraad. De gemeentepolitiek is er voor jullie, voor de inwoners en dat is nodig ook. Kijk bijvoorbeeld naar de woningbouw. Laten we hierin de markt leidend zijn en stampen we volgens het meest efficiënte verdienmodel woningen uit de grond of verdedigen we het belang van onze inwoners?

Zodat onze kinderen en jongeren straks verzekerd zijn van een betaalbare woning. Zodat het landelijke karakter van onze gemeente behouden blijft en er ruimte blijft voor sociaal contact. Hoe mooi zou het zijn als onze kinderen over dertig jaar aan hun kinderen kunnen vertellen dat wij als gemeenschap nieuwe natuur hebben aangelegd. Dat we agrarische bedrijven zijn gaan zien als partner en dat nieuwe bebouwing, door de keuze voor andere, groene bouwmaterialen, heeft bijgedragen aan een keerpunt in het klimaatbeleid.

Jouw inzet voor de gemeenschap verdient waardering. Het meedenken in een inwoners-beraad, mantelzorgen, het organiseren van sociale activiteiten. Het is soms moeilijk hiervoor de tijd te vinden tussen alle verplichtingen die deze maatschappij van ons vraagt. Hier liggen kansen, hier kunnen betaalde banen ontstaan en vergoedingen geboden worden voor jouw inzet.

GroenLinks Duiven, Groessen, Loo wil zich de komende vier jaar sterk maken voor jou! Met een duidelijke visie op de functie van de gemeente; een overheidsorgaan dat overall maximale maatschappelijke waarde creëert. Voor jou, je kinderen en de wereld van morgen.

***Lijst GroenLinks Duiven, Groessen, Loo***

***Chris Baltjes, Jasna Ordelman, Eva van der Mast, Bianca Aaij, Martine Reesink, Sybrandt Feenstra, Reinout Oldenkamp en Merlijn de Jonghe***

***(niet op de foto Femke de Groot en Merijn Zuiderhoek)***



# WONEN IN DUIVEN, GROESSEN OF LOO

Ons huis is ons thuis, iedereen heeft recht op een thuis. Een betaalbaar thuis, een betaalbaar huis. Het recht op betaalbaar wonen staat helaas onder druk. Ook in onze gemeente is er sprake van woningtekort. Starters blijven noodgedwongen bij hun ouders wonen, kopen is (nog) geen optie, huren is (te) duur. De woningmarkt is al jaren in de handen van de vrije markt, met alle gevolgen van dien. GroenLinks vindt dat ieder mens recht heeft op betaalbare woonruimte. Om iedereen daar een eerlijke kans op te geven willen wij dat er ook in onze gemeente meer betaalbare woningen gebouwd worden. En ook de huur moet betaalbaar zijn.

## DE WONINGMARKT

Een woning kopen is in deze tijd voor veel mensen onmogelijk, zowel de koop- als de huurprijzen rijzen de pan uit. Starters hebben weinig tot geen kans op een eigen huis. De vrije markt heeft de prijzen flink omhoog gestuwd. Goed voor beleggers en huisjesmelkers, maar ten koste van jouw belang. Wij willen iedereen een eerlijke kans geven op een huis. Jong of oud, arm of rijk, samenwonend of alleen.

- \* Een eerlijke samenleving biedt ruimte voor iedereen. Naast elkaar en met elkaar wonen in een fijne, sociale omgeving met betaalbare woonruimte voor iedere portemonnee, of je nu wilt huren of kopen.
- \* Wij willen bij het bouwen van nieuwe woningen inzetten op zoveel mogelijk sociale huurwoningen.
- \* Om de doorstroming te bevorderen wordt passend wonen gestimuleerd. Om dit te bereiken is extra aandacht nodig voor de één- en tweepersoonshuishoudens en voor levensloopbestendig wonen.
- \* Wij willen voorkomen dat huizen worden verkocht aan beleggers. Dit willen we doen door een opkoopbescherming in te stellen. Woningen mogen niet langer zonder vergunning worden verhuurd.
- \* Om de woningnood aan te pakken streven we naar creatieve oplossingen. Tijdelijke woningen zoals Tiny houses kunnen hierbij helpen.
- \* Ouderen en hulpbehoevende mensen ondersteunen in hun eigen, vertrouwde omgeving, dat is wat wij een goede oplossing noemen. Mantelzorgunits maken dit mogelijk. De gemeente denkt met je mee, samen werken we aan een passende oplossing.
- \* Arbeidsmigranten verdienen ook ruimte voor onderdak binnen onze gemeente. Wij hebben hen nodig, zij ons.

## SOCIALE INFRASTRUCTUUR

Wij maken ons sterk voor een sociale samenleving. Een leefomgeving met een sociale infrastructuur, waarin iedereen zich thuisvoelt. Iedereen moet het gevoel hebben mee te tellen, moet zich gehoord voelen. Wij willen de verbinding weer terugbrengen in onze gemeente. Samen maken we onze gemeente mooi, samen maken we leven in onze gemeente fijn.

- \* De sociale infrastructuur wordt een uitgesproken onderdeel bij nieuwbouwprojecten. Projectontwikkelaars dienen hiervoor een plan van aanpak in dat aansluit bij de ambities van de gemeente.
- \* Bewoners krijgen, als zij met hun activiteiten of organisatie maatschappelijke waarden tot stand brengen, het recht om middelen en ruimten te claimen. Opbouwwerkers krijgen de opdracht intensief verbinding te zoeken met de netwerken van bewoners.
- \* De gemeente zet zich in voor een jaarlijks terugkerend gemeenschapsberaad. Hierin buigen sociale- en zorgprofessionals, ondernemers en andersoortige professionals (onderwijzers, wijkagenten, gemeenteteambenaren) zich samen met actieve bewoners, op basis van een goede analyse van wat er in de wijk speelt, over de prioriteiten en ontwikkelingen in hun wijk. Dit vraagt wel om een cultuurverandering van concurrentie en terreinafbakening naar samenwerking.



# GROENE LEEFOMGEVING

Vraag een willekeurige acht- of tachtigjarige hoe het ideale straatbeeld eruit ziet. Er zal een compleet ander beeld ontstaan dan we gewend zijn. De auto neemt in ons land een dominante plaats in in de inrichting van de openbare ruimte. Die ruimte kan weer van de mensen worden! De inrichting van onze openbare ruimte kan anders, slimmer, klimaatvriendelijker, mensvriendelijker. De verhouding tussen stenen en groen kan anders, we kunnen gebruik maken van de mogelijkheden die de natuur ons biedt. Meer groen maakt bewezen gelukkiger.

- \* Wij introduceren de wethouder ecologie. Deze wethouder respecteert de grenzen van mens en milieu, gaat voor duurzame ontwikkeling en kwaliteit van leven boven platte economische groei.
- \* Gebiedsmakelaars trekken de wijk in en verzamelen actief informatie. Zo komen ideeën op de juiste plek in de gemeente.
- \* Inwoners van onze gemeente krijgen de ruimte actief mee te denken over de nieuwe klimaatpositieve inrichting van de openbare ruimte. Ze krijgen de ondersteuning en middelen om projecten te bedenken en deze uit te voeren. Samen maken we onze gemeente groener en socialer.
- \* Sloten, vijvers en plassen vormen een geheel met bloemrijke bermen, fietspaden en wandelwegen. Groen-blauwe aderen door de gemeente. Dit is niet alleen mooier, het is ook goed voor insecten en kleine dieren.
- \* We passen het maaibeleid aan, het wordt flexibeler. We volgen de tijd van de natuur.
- \* Er wordt een netwerk aangelegd van koeltheroutes en schaduwplekken. In overleg met de buurt planten we bomen die bijdragen aan een gezond klimaat.
- \* Bij grote onderhoudsklussen aan een weg richten we deze hernieuwd in. Rustiger rijden wordt gestimuleerd door smallere wegen. De gewonnen ruimte wordt benut voor bloeiende groenstroken en bomen. Veiligheid voor iedere verkeersdeelnemer staat voorop. Startpunt hiervoor is de wijk 'De Vergert'.
- \* Met behulp van een groenbeloofstelsysteem willen wij inwoners die zorgen voor meer groen belonen. Hoe groener de tuin, hoe hoger de beloning.
- \* Er worden ambitieuze normen gesteld aan bedrijventerreinen ten aanzien van de hoeveelheid groen of zonnepanelen op de daken.



## GEESTELIJKE EN LICHAAMELIJKE GEZONDHEID.

Natuur vermindert geluidsoverlast en helpt mensen om te ontspannen.



## RECREATIE

Activiteiten met en in de natuur komen zo op loopafstand.



## ESTHETISCHE WAARDE

Hogere kwaliteit in projecten door natuur als uitgangspunt.



## HOGERE ECONOMISCHE WAARDE

Groene omgevingen, zowel woongebieden als commerciële gebieden, worden hoger gewaardeerd.



## VERBETERDE LUCHTKWALITEIT

Planten zijn erg effectief in het afvangen van fijnstof en zuiveren de lucht.

# VERKEER

In onze gemeente wordt over het algemeen rustig gereden. De wegen zijn hier echter niet altijd op ingericht. GroenLinks wil de dominantie van de auto in de openbare ruimte verminderen. Iedere verkeersdeelnemer is gelijk. Veiligheid staat altijd voorop. Smallere straten, met klinkers in plaats van asfalt, geven niet alleen een slimmere wegindeling, maar geven de straat ook een compleet ander aanzicht. De openbare ruimte wordt op deze manier beter benut,. Er ontstaat ruimte voor nieuwe groenstroken en er ontstaat speelruimte voor onze kinderen.

- \* Binnen de bebouwde kom wordt 30 km de norm. Niet alleen qua snelheidsbeperking, maar ook qua wegindeling. De Heilweg heeft hiervoor onze speciale aandacht.
- \* Fietzers en voetgangers krijgen zoveel mogelijk voorrang en op advies van de fietsersbond worden er slimme doorsteekjes gerealiseerd.
- \* Er komen betere voorzieningen voor fietsers, scootmobielrijders, rolstoelers en voetgangers. Dit willen we realiseren door het verwijderen van belemmerende paaltjes en hobbels en door wandel- en fietspaden te verbreden
- \* Om fietsers in het centrum te ondersteunen willen we, eventueel in samenwerking met ondernemers, een (bewaakte) fietsenstalling realiseren,voorzien van een openbare laadmogelijkheid.
- \* De snelfietsroute vormt het bewijs van een goede en veilige verbinding in onze gemeente. Deze willen we verder doorzetten.
- \* Waar mogelijk willen we gebruik maken van LED straatverlichting. In het buitengebied willen we de kleur aanpassen op natuurvriendelijkheid. Strooilicht willen we tot een minimum beperken en de verlichting liefst uit wanneer dit mogelijk is.
- \* In 2030 zal volgens verwachting één op de vijf auto's elektrisch zijn. We streven naar de aanleg van een ruim laadpalennetwerk, waarbij één op de vijf parkeerplaatsen voorzien zal zijn van een openbare laadpaal.



**TEMPERATUUR REGULATIE**  
Natuur helpt 'stedelijke hitte-eilanden' te beperken en te voorkomen.



**WATER REGULATIE**  
Natuur kan beschermen tegen overstromingen en gebruikt worden voor wateropslag, infiltratie en een betere luchtvochtigheid.



**BODEMVERBETERING**  
Bepanting verbetert de porositeit van de bodem, de samenstelling van de bodem en beschermt tegen erosie.



**BEHEEREN VAN PLAGEN EN ZIEKTEN**  
Een zorgvuldig ontworpen ecosysteem zorgt voor een goede balans tussen de verschillende soorten dieren.



**BESTUIVING**  
Bestuiving is belangrijk voor een gezond en sterk ecosysteem. Veel van ons voedsel is hiervan afhankelijk.

# MEEDOEN IN EEN EERLIJK DUIVEN

Iedereen moet mee kunnen doen, iedereen draagt op de eigen manier en naar eigen mogelijkheden een steentje bij. We helpen elkaar bij tegenslagen en de gemeente biedt een vangnet wanneer dat nodig is. Het sleutelwoord binnen onze gemeente is vertrouwen. Vanuit dat vertrouwen regelt de gemeente de noodzakelijke zorg en ondersteuning en zorgt de gemeente voor de eerste levensbehoeften. Er zijn goede sociale en culturele basisvoorzieningen en daar zorgen we samen goed voor. De sterkste schouders dragen de zwaarste lasten, samen meedoen in een eerlijk Duiven.

## ONDERWIJS EN JEUGD

De verschillen tussen arm en rijk zijn groot. Vaak uit zich dat al op jonge leeftijd op het gebied van gezondheid, taal en in sociale en psychische ontwikkeling. Vroeg signaleren helpt! Een basisondersteuning voor gezinnen die het moeilijk hebben is hard nodig. We luisteren goed naar jong en oud, iedereen heeft een eigen verhaal.

- \* Een goede schooltijd voor iedereen, dat is wat wij willen. Er komt een actieplan om het aantal jongeren met een leerachterstand terug te brengen.
- \* De gemeente zorgt voor gratis huiswerkbegeleiding voor kinderen die daar behoefte aan hebben, maar die daar van huis uit niet de financiële middelen voor hebben.
- \* Ieder kind krijgt de mogelijkheid een zwemdiploma te halen.
- \* Wij bevorderen het in België succesvolle concept van autovrije schoolstraten. Wanneer een school aangeeft hier behoefte aan te hebben, staat de gemeente het de school toe om tijdens schoolopening en schoolsluiting de weg af te sluiten. Veiliger voor de kinderen en het voorkomt parkeeroverlast bij omwonenden.
- \* Nieuwe schoolgebouwen worden klimaatpositief en volgens de regels van het VN verdrag voor gehandicapten opgeleverd.
- \* De gemeente staat op 1 juli stil bij Keti-Koti en herdenkt hierbij het slavernijverleden. Scholen worden hier zoveel mogelijk bij betrokken.
- \* We zetten ons in voor brede scholen, met ruimte voor voor- en naschoolse opvang.
- \* Problemen bij jongeren worden gericht aangepakt. Waar nodig maken we gebruik van jeugdcoaches.
- \* We willen jongeren een eigen plaats bieden door het jongerencentrum terug te brengen. De jeugd moet een eigen en veilige plek hebben om hun grenzen te verkennen.

## CULTUUR EN SPORT

Cultuur en sport zijn van onschatbare waarde voor een gezonde en weerbare samenleving. Actief bezig zijn met kunst en cultuur biedt kinderen, jongeren en volwassenen mogelijkheden om zelf vorm te geven aan de manier waarop ze in de wereld staan, aan hun relatie met anderen en met de samenleving en dus aan hun identiteit. Kunst en cultuur staat niet los van welzijn, onderwijs of economie. Het versterkt elkaar.



Het geheel is meer dan de som der delen. Sport en bewegen verkleint het risico op ziekten en het vergroot de mentale veerkracht. Samen sporten is fijn! Verenigingen krijgen dan ook de kans te groeien en te bloeien. Onze gemeente heeft een fijn en rijk verenigingsleven, dat willen we graag zo houden.

- \* Wij zoeken de verbinding tussen muziek in de klas, de bibliotheek (op school) en investeringen in kunst en cultuur. Naast de bijdrage die dit levert aan een rijk cultureel aanbod, zien wij hier ook een verbinding met preventie, op het gebied van het sociaal domein, schulden en gezondheid.
- \* Een inclusieve samenleving houdt in dat iedereen meedoet, iedereen zichzelf mag zijn. De voorzieningen op het gebied van onderwijs, welzijn-, sport- en cultuurvoorzieningen, bibliotheekwerk, leesbevordering en laaggeletterdheid willen wij versterken.
- \* Er is een ruim aanbod aan muzikaal onderwijs en muzikaal onderwijs is toegankelijk voor iedereen, ongeacht inkomen.
- \* Investeringen in muziekverenigingen en koren houden wij op peil. Zij dragen een belangrijk onderdeel bij aan de cultuur in onze gemeente.
- \* In samspraak met de buurt, worden in de openbare ruimte nieuwe attributen geplaatst die de mensen uitnodigt om te sporten, spelen en bewegen. Denk aan een hindernisbaan in de parken, stepping stones op druk bewandelde schoolroutes of voor de lange termijn een klimboom midden in de wijk.
- \* Wij investeren in sportverenigingen om een veelzijdig en toegankelijk sportaanbod te waarborgen. Toegankelijk voor iedereen, ongeacht inkomen, leeftijd of mobiliteit.

## WERK EN INKOMEN

Een sociale gemeente kan niet zonder een deugdelijk financieel vangnet voor inwoners die zelf te weinig inkomen kunnen genereren. Wij geloven in een gemeente die gebouwd is op vertrouwen en de gemeente heeft hierin zelf een voorbeeldfunctie, zeker als het gaat om de gemeente als werkgever. We kijken naar de mens, ook zonder betaald werk moet je mee kunnen doen in de maatschappij. Schuldproblemen? Zo ver mag het helemaal niet komen!

- \* GroenLinks Duiven staat open voor experimenten met een basisinkomen. Denk hierbij aan het toestaan van boodschappen in natura en de vrije neveninkomsten voor bijstandsgerechtigden.
- \* Inkomensondersteuning is primair een kwestie van vertrouwen. Sancties en boetes passen daar niet bij, behalve als fraude al is aangetoond.
- \* Schulden pakken we aan via 'vroeg erop af'. Daarvoor blijven we schulphulpmaatjes en het financieel trefpunt inzetten.
- \* Bij het bepalen van de bijstandsnorm wordt flexibel omgegaan met de kostendelersnorm. Jongvolwassenen mogen niet het gevoel krijgen hun ouderlijk huis financieel tot last te zijn bij het opbouwen van hun eigen leven. Zeker niet wanneer zij zelf geen woonruimte kunnen vinden door de overspannen huizenmarkt. Maatwerk biedt hier de oplossing, met name wanneer deze kostendelersnorm leidt tot armoedeverval.

- \* Het armoedebeleid wordt proactief en met open uitnodiging uitgedragen. Informatie over de bestaande regelingen wordt eenvoudig leesbaar en goed te begrijpen.
- \* Er is speciale aandacht voor mensen met afstand tot de arbeidsmarkt. Beschut werk kan werken in een aangepast tempo betekenen. Dat willen we Liemers-breed of liever nog regionaal organiseren. De werkplek moet wel flexibel en dicht bij huis zijn. Ook hierin heeft de gemeente als werkgever een voorbeeldfunctie.
- \* De gemeente mag alleen nog samenwerken met gecertificeerde bewindvoerders, dit om schuld op schuld stapeling en exorbitante tarieven te voorkomen.

## ZORG

Bijna iedereen krijgt vroeg of later op de een of andere manier te maken met (mantel) zorg, door ouderdom of door tegenslag. Hoe gaan we om met deze inwoners? Wij vinden dat zij op hun gemeente moeten kunnen rekenen. We willen het vertrouwen van en het vertrouwen in de inwoner herstellen. De gemeente heeft ook hierin een voorbeeldfunctie. We kijken naar de mens, naar wat iemand nodig heeft en hoe we het beste in die zorg kunnen voorzien.

- \* GroenLinks wil dat de gemeente actieve ondersteuning biedt bij een zorgvraag. Hiervoor wordt ruim tijd en deskundigheid uitgetrokken om door te vragen. De vraag 'Wat is er nu echt nodig?' staat hier voorop. Met oog voor de gezinssituatie en altijd in samenhang met de persoonlijke omstandigheden. Waar algemene voorzieningen tekortschieten biedt maatwerk de oplossing.
- \* Na door te hebben gevraagd waar iemands zorgvraag echt vandaan komt, moet een uitvoerende instantie of ambtenaar de ruimte krijgen om naar eigen inzicht een adequate oplossing te bieden. Dit kan betekenen dat iemand eenmalig een bedrag ontvangt waarmee er financiële ruimte ontstaat in het huishoudboekje met als gevolg dat stressklachten verminderen en de weg naar werk weer open staat.
- \* Soepele administratieve processen en hechte samenwerking in de regio zorgen voor korte lijntjes en snellere en effectievere oplossingen.
- \* Mantelzorgers verdienen serieuze waardering, zij nemen de zorg veel werk uit handen. Om de mantelzorgers te ondersteunen willen we hen meer mogelijkheden bieden om af en toe de sleur te doorbreken (respitzorg) en zij verdienen natuurlijk ieder jaar een fatsoenlijk mantelzorgcompliment.
- \* Wij willen overeenkomsten sluiten met mantelzorgmakelaars om de mantelzorgers zoveel mogelijk te ondersteunen en te verenigen.
- \* Verder willen wij een vasthoudende lobby voor betere jeugdzorg en WMO (Wet Maatschappelijke Ondersteuning). De Gemeente Duiven blijft, samen met de VNG, hameren op een fatsoenlijke en kostendekkende structurele rijksbijdrage. Andere gemeentelijke voorzieningen mogen niet lijden onder een nalatende landelijke overheid.

# KLIMAAT POSITIVITEIT

De wereld bevindt zich op een kantelpunt. De fossiele brandstoffen en de manier waarop deze gewonnen worden putten de wereld en onze samenleving uit. Wij staan voor groene industriepolitiek, daar ligt dé uitweg uit de klimaatcrisis. Onze gemeente neemt hierin het voortouw om geen kansen onbenut te laten. Dit betekent dat wij de rode loper uitleggen voor ieder mens, ieder bedrijf en iedere organisatie of vereniging die zich inzet om hieraan mee te werken. Deze nieuwe groene economie zal de sociale ongelijkheid verkleinen, als we het maar samen doen!

## KRINGLOOPLANDBOUW

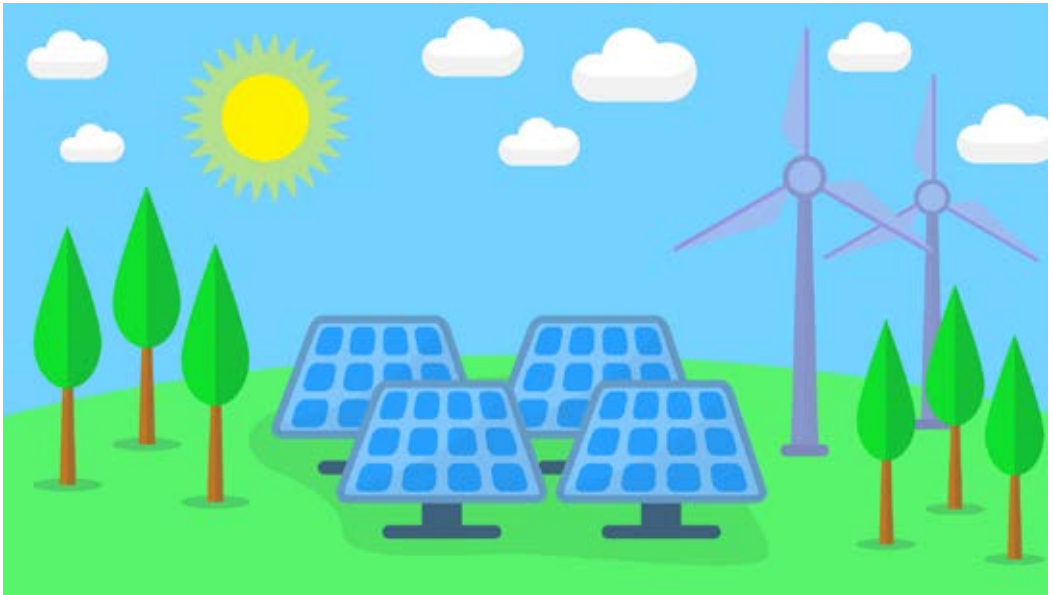
Samen staan we sterk! De gemeente speelt een grote rol in de toekomst van onze landbouw. Een goed inkomen voor onze landbouwers en agrariers staat voorop. (Kleinschalige) ontwikkelingen en initiatieven die bijdragen aan deze toekomst worden gestimuleerd. Er is veel mogelijk als we de handen ineen slaan. Inwoners en bedrijven versterken elkaar.

- \* Wij introduceren een korte-ketens-coördinator. Deze verbindt agrarische ondernemers, het Midden- en Kleinbedrijf (MKB), de inwoners en overheden. Zo worden bestaande ketens verkort en worden kansen gecreëerd om nieuwe lokale afzetmarkten aan te boren.
- \* GroenLinks zoekt actief samenwerkingsverbanden met agrarische ondernemers die tegen financiële drempels aanlopen om aan hun duurzame ambities te werken. De korte-ketens-coördinator neemt hier een verbindende rol in richting de provincie, het Rijk en de EU.
- \* In samenwerking met de regio zet GroenLinks zich in om landelijke gelden vrij te maken die de transitie in de landbouw behapbaar maken. Een vasthoudende lobby dus voor onze agrarische ondernemers bij het Rijk. We hebben hiervoor steun van het landelijke GroenLinks, waar een transitiefonds van drie miljard euro wordt voorgesteld.
- \* De gemeente zet zich actief in om samen met de Liemerse landbouw te komen tot een visie voor de landbouw en een programma dat hier uitvoering aan geeft.
- \* De bijdrage van de gemeente Duiven aan het klimmaatakkoord van Parijs wordt gemonitord. Ook de CO<sup>2</sup> opslag op onze landbouwgronden en de potentie die hierin verankerd ligt wordt in beeld gebracht.
- \* Er komt een wekelijks groen spreekuur op het gemeentehuis, waar inwoners uit het buitengebied een landschappelijk beplantingsplan kunnen voorleggen en subsidie voor de aanplant en het onderhoud kunnen krijgen.
- \* Op het groene spreekuur kunnen boeren ook hun zorgen en vragen kwijt betreffende de verduurzaming. De gemeente zal hen actief bijstaan om eventuele obstakels gezamenlijk onder de aandacht te brengen bij hogere overheidsinstanties.

# ENERGIETRANSITIE

De energievoorziening moet structureel veranderen. Fossiele brandstoffen moeten vervangen worden door hernieuwbare energiebronnen. GroenLinks wil hier in de toekomst slim mee omgaan, onder andere door samenwerkingen te zoeken met projectontwikkelaars die verder kijken dan slechts de economische belangen. Verder kunnen we creatiever kijken naar duurzame oplossingen, denk bijvoorbeeld aan de aanleg van energieparken. We kijken niet slechts naar plannen die gericht zijn op de hoogste winstmarge, maar we kijken ook naar de extra maatschappelijke waarde die wordt gecreëerd.

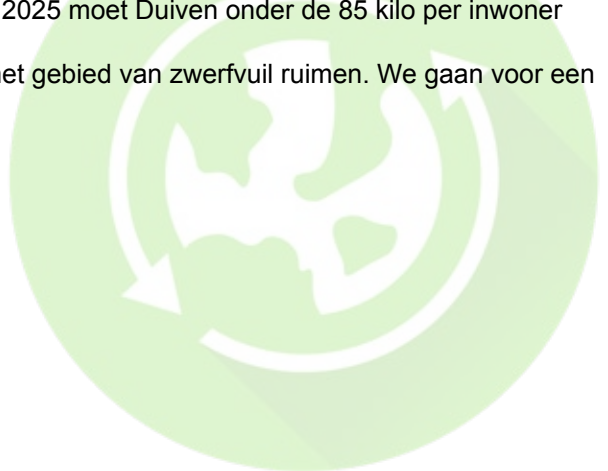
- \* Goed en slim benutten van de ruimte. We zetten in op de aanleg van energieparken; zonnevelden, gecombineerd met natuur, akkerland of veeteelt. Zo benutten we de grond slimmer en ontlasten we natuur en bodem.
- \* GroenLinks wil meer en beter gebruik maken van woningisolatie. Mensen die het financieel zwaar hebben krijgen hierbij volop steun van de gemeente.
- \* Voor betere woningisolatie worden ook afspraken gemaakt met grote partijen, zoals woningcoöperatie Vivare. Ook bij huurwoningen wordt maximaal ingezet op woningisolatie en het aanbrengen van zonnepanelen.
- \* Goede voorlichting over de voordelen en consequenties van woningisolatie is van groot belang. Betere isolatie betekent ook lagere kosten, het is aan de gemeente haar inwoners hier goed over te informeren.
- \* De opbrengst van de energie die lokaal wordt opgewekt laten we zoveel mogelijk terug vloeien in de lokale gemeenschap en economie.



# CIRCLAIRE ECONOMIE

Het eind van de fossiele economie is in zicht. De omschakeling naar een groene economie is een grote uitdaging en is onlosmakelijk verbonden met hoe onze samenleving sociaal-economisch inrichten. Wij willen de mensen meenemen in de nieuwe kansen die de groene economie te bieden heeft. Producteren voor de wereldmarkt is hierbij niet langer van deze tijd. GroenLinks zet in op een verenigd bedrijfsleven, waarin lokale betrokkenheid een wereld vol nieuwe kansen biedt.

- \* De economische positie van onze gemeente hangt nauw samen met de klimaatambities, de innovatiekracht en de maatschappelijke betrokkenheid van de bedrijven die in onze gemeente gevestigd zijn of zich in onze gemeente willen vestigen. Wij zien bedrijven die hier prominent mee bezig zijn als toekomstbestendig. Deze bedrijven krijgen de voorkeur wanneer zij zich in onze gemeente willen vestigen.
- \* We stimuleren bedrijven om een routeplan te maken, gericht op de uitrede uit de fossiele economie. We zoeken de samenwerking met lokale ondernemingsverenigingen om de kansen in kaart te brengen.
- \* Nieuwe bedrijventerreinen worden met het succesvolle 'parkmanagement' beheerd. Bedrijven organiseren hun eigen beheer van de openbare ruimte en maken hier afspraken over met de gemeente.
- \* Ook bedrijven worden geacht afval te scheiden, samen werken we aan een groene toekomst.
- \* Wij stimuleren de lokale economie, met verkooppunten voor lokale voedselproducten. De korte-keten-coördinator brengt actief nieuwe kansen voor de lokale economie in beeld.
- \* Lokale ondernemers worden betrokken bij het komen tot een nieuwe inrichting van het centrum van Duiven. Er is ruimte voor kleine en startende ondernemers. Hun concurrentiekracht weegt niet altijd op tegen (inter)nationaal gevestigde bedrijven. Bij het vergeven van nieuwe of leegstaande panden wordt hier rekening mee gehouden.
- \* Afval scheiden wordt verder gestimuleerd. Hiervoor hanteren we de landelijke norm 'restafval nul punt nul' in 2050. In 2025 moet Duiven onder de 85 kilo per inwoner kunnen staan.
- \* We verwelkomen initiatieven op het gebied van zwerfvuil ruimen. We gaan voor een schone gemeente!



# VERBINDING

Boven alles jezelf zijn, dat is wat GroenLinks waardeert en stimuleert. Wij willen samen leven op basis van wederzijds respect. Samen leven in een maatschappij waarin mensen zich inleven in de ander. Dat zorgt, naast voor verbinding, ook voor een fijnere samenleving. Ook de gemeente staat hier wat ons betreft voor. Door zorgvuldig te luisteren naar betrokkenden en naar ervaringsdeskundigen en zo voor een transparante besluitvorming te zorgen.

## BESTUUR EN DIENSTVERLENING

Transparante en eerlijke besluitvorming wekt vertrouwen in het gemeentebestuur. Alle relevante informatie moet eenvoudig toegankelijk zijn voor iedereen. De gemeente reageert daarom vlot, helder en passend op vragen van de inwoner. Goed beleid wordt niet achter een bureau bedacht, maar samen met belanghebbenden en ervaringsdeskundigen. Inwoners met eigen initiatieven, plannen en ideeën moet je koesteren vinden wij.

- \* De gemeente stelt informatie actief en volledig beschikbaar. De raad en de inwoners moeten daar honderd procent op kunnen vertrouwen.
- \* Websites en apps zijn in vorm en taalgebruik toegankelijk voor alle doelgroepen.
- \* Regionale uitvoeringsorganisaties verlenen hun diensten efficiënt en effectief. Hun verantwoording aan deelnemende gemeenten dient transparant en meetbaar te zijn.
- \* We gaan vol voor de groene metropoolregio. Duiven doet voor alle ontwikkelopgaven volledig mee met de regio Arnhem, Nijmegen: de groene metropoolregio. Speerpunten hierbij zijn woningbouw, energie, klimaat, economie en vervoer.
- \* Van meet af aan houden we onze ogen en oren open. Zijn er plannen om het beleid te wijzigen? Al in een vroeg stadium willen we spreken met betrokkenen en ervaringsdeskundigen. Dit levert uiterst waardevolle input op. De gemeenteraad krijgt, op haar beurt, volledig inzicht in die inbreng.
- \* Participatie vraagt om brede vertegenwoordiging. Inwoners die meedenken en meepraten bevorderen de kwaliteit van het beleid. In het sociale domein en bij de grote projecten in de leefomgeving komen er permanente vertegenwoordigingen van inwoners. De gemeente spant zich dan in voor een goede afspiegeling van de samenleving.
- \* Inwoners kunnen het beter, dat is de gedachte achter het zogeheten uitdaagrecht: inwoners hebben het recht om gemeentelijke taken over te nemen. We stimuleren het uitdaagrecht met heldere spelregels en uitgangspunten.
- \* Een dekkend stelsel van wijkraden vraagt om professionele ondersteuning van de gemeente. Deze wijkraden fungeren als oren en ogen en krijgen van de gemeente een eigen budget voor wijkinitiatieven.
- \* Wijze lessen komen soms van ver. Niet alleen Duiven doet ervaring op met de participatie van inwoners, ook andere gemeenten spannen zich daarvoor in. Onze gemeente moet dan ook openstaan voor ervaringen elders in het land.

## FINANCIËN

GroenLinks ziet het als functie van de gemeente om maatschappelijke waarde te creëren voor alle inwoners, organisaties en bedrijven. De belangrijkste punten van deze maatschappelijke waarde zijn voor ons de goede basisvoorzieningen, sterke sociale verbindingen, een gezonde, groene leefomgeving en maatschappelijk en klimaatpositief ondernemerschap. Om dit voor iedereen in de gemeente mogelijk te maken zijn gemeentelijke investeringen nodig. Soms eenmalig en soms structureel.

De gemeentelijke financiën dienen op orde te zijn. In geval van calamiteiten dient er een voldoende grote reserve te zijn om deze op te vangen. In bepaalde gevallen kunnen er zogenaamde bestemmingsreserves worden gecreëerd om zo invulling te kunnen geven aan speciale wensen. Het blijven vullen en instandhouden van diverse reservepotjes is echter nooit een doel op zich.

Het past bij onze visie op de functie van de gemeente om geld te besteden wanneer dit een duidelijke maatschappelijke bijdrage levert. Zeker met de uitdagingen die het komende decennium met zich mee brengt, zien wij de noodzaak hoog om te investeren in onze samenleving. Met de uitdagingen waar we voor staan kunnen we het ons niet veroorloven om op de centen te zitten. We gaan met onze visie vooruit, maken lange termijn investeringen die voor toekomstige generaties waardevol blijven. Uiteraard met een goede onderbouwing voor iedere euro gemeenschapsgeld, zodat we zoveel mogelijk maatschappelijke waarde terugzien. Iedere besteding toetsen we hieraan, met ons verkiezingsprogramma als leidraad.

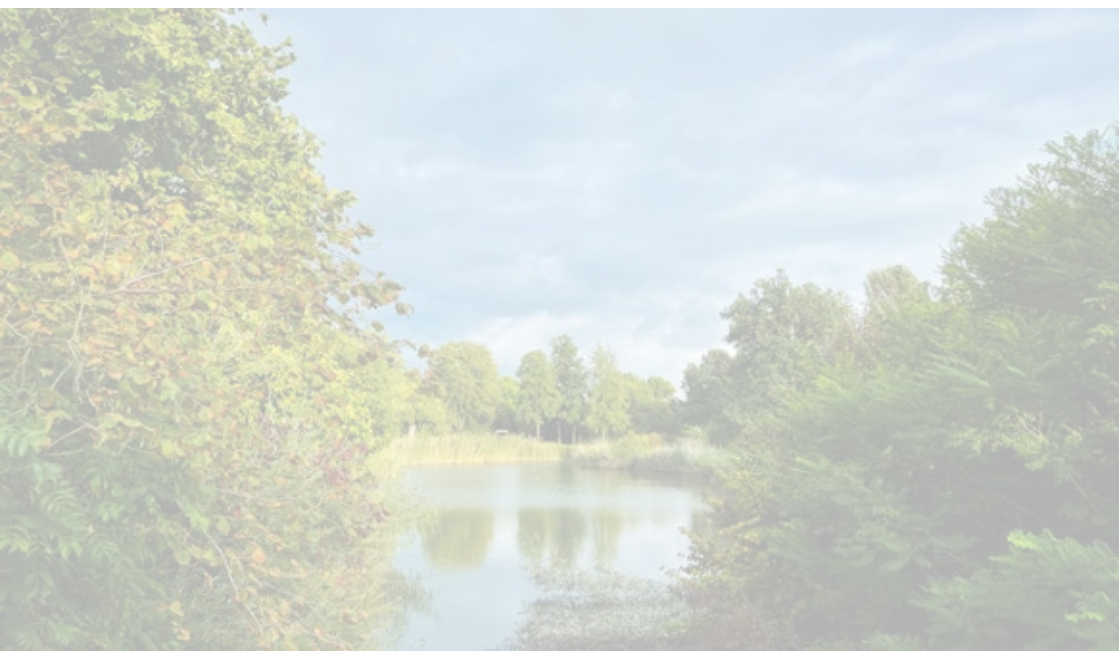
---

## GROENLINKS THUIS IN DE GEMEENTE

Met uw stem geeft u ons het vertrouwen om zoveel mogelijk maatschappelijke waarde te creëren in onze gemeenschap. Gericht op de toekomst. Van uzelf, uw kinderen en de volgende generaties. Zodat we over dertig jaar terug kunnen kijken op een uitdagende periode, waarin de grootste veranderingen van deze eeuw hebben plaatsgevonden. Klimaatpositief, sociaal verantwoord, ondernemend.

Met plezier, met elkaar. Gelukkig en natuurlijk in Duiven, Groessen en Loo.

**WWW.DUIVEN.GROENLINKS.NL**  
**E-MAIL ONS OP DUIVEN@GROENLINKS.NL**



**GROENLINKS**  
**DUIVEN, GROESSEN EN LOO**